

การริเริ่มก่อตั้งและบริหารจัดการพิพิธภัณฑ์เชิงประเด็น: กรณีศึกษา  
พิพิธภัณฑ์สถานเครื่องถ้วยเอเชียตะวันออกเฉียงใต้ มหาวิทยาลัยกรุงเทพ

บุรินทร์ สิงห์โตอาจ  
เจ้าหน้าที่การศึกษา  
พิพิธภัณฑ์สถานเครื่องถ้วยเอเชียตะวันออกเฉียงใต้

ปรับปรุงจากรายงานรายงานการประเมินตนเอง (SAR) ตามเกณฑ์คุณภาพการศึกษาเพื่อการดำเนินงาน  
ที่เป็นเลิศของพิพิธภัณฑ์สถานเครื่องถ้วยเอเชียตะวันออกเฉียงใต้ ประจำปีการศึกษา 2558

## การริเริ่มก่อตั้งและบริหารจัดการพิพิธภัณฑ์เชิงประเด็น: กรณีศึกษาพิพิธภัณฑ์เครื่องถ้วยเอเชียตะวันออกเฉียงใต้ มหาวิทยาลัยกรุงเทพ

พิพิธภัณฑ์สถานเครื่องถ้วยเอเชียตะวันออกเฉียงใต้ มหาวิทยาลัยกรุงเทพ ถูกก่อตั้งขึ้นเมื่อปี พ.ศ. 2543 โดยเจตนาารมณ์ของอาจารย์สุรัตน์ โอสถานุเคราะห์ ที่มุ่งหวังให้เป็นแหล่งเรียนรู้ที่สำคัญด้านศิลปะ โบราณคดี และประวัติศาสตร์ ตลอดจนเป็นแหล่งรวบรวม อนุรักษ์ และจัดแสดงศิลปะโบราณวัตถุ ซึ่งเป็นผลงานที่เกิดจากการสร้างสรรค์ของบรรพบุรุษแต่ละประเทศในเอเชียตะวันออกเฉียงใต้ และแสดงให้เห็นถึงความเจริญรุ่งเรืองที่มีมาตั้งแต่สมัยก่อนประวัติศาสตร์ถึงสมัยประวัติศาสตร์ ซึ่งเป็นระยะเวลาที่การพาณิชย์นาวีได้เจริญรุ่งเรืองมากที่สุด

### ความสนใจในการเก็บสะสมศิลปะโบราณวัตถุ

ความสนใจในการเก็บสะสมศิลปะโบราณวัตถุของอาจารย์สุรัตน์เป็นผลมาจากการบ่มเพาะของนายห้างสวัสดิ์ โอสถานุเคราะห์ ผู้เป็นบิดา รวมทั้งความคิดส่วนตัวของท่านเองว่า ในฐานะที่เราเป็นลูกหลานชาวไทยควรช่วยกันอนุรักษ์ทางวัฒนธรรมของชาติไว้ อย่างน้อยก็ควรมีเครื่องปั้นดินเผาสังคโลกสักชิ้นหนึ่งเก็บรักษาไว้ ท่านจึงทุ่มเทกำลังกาย กำลังใจ และทุนทรัพย์เพื่อหาซื้อเครื่องสังคโลกเก็บไว้

ในระยะแรก (พ.ศ. 2506-2525) ท่านจะซื้อเครื่องปั้นดินเผาสังคโลกจากพ่อค้าแถวสนามหลวง ต่อมาได้ขยายพื้นที่ไปยังจังหวัดอยุธยาและอุทัยธานี และสุขโขทัยในที่สุด อาจารย์สุรัตน์ได้กล่าวว่า “...ชาวบ้านที่นั่นมีกันเกือบทุกบ้าน เมื่อหมดหนานา ก็จะซุดของเก่าขายกันหรือเก็บไว้บ้าง ต่อมาก็ซุดเพื่อขาย คนซื้อส่วนใหญ่จะเป็นชาวต่างประเทศ ราคาว่ากันเป็นแสนเป็นล้าน บ้างก็บอกว่า ชี้นี้ควรจะไปพิพิธภัณฑสถานต่างประเทศมากกว่าจะอยู่เมืองไทย ผมเลยไม่พอใจ สมัยก่อนสังคโลกชิ้นสมบูรณ์ใบหนึ่งหายากมาก แทบจะไม่มีให้เห็นในเมืองไทยเลย ส่วนใหญ่ถูกส่งไปขายเป็นสินค้าออกยังต่างประเทศหมด เช่น ฟิลิปปินส์และอินโดนีเซีย เครื่องปั้นดินเผาไทยแต่ละชิ้นมีความน่าสนใจและดึงดูดเป็นพิเศษ จึงเป็นจุดหนึ่งที่ทำให้ผมชอบสะสมเครื่องปั้นดินเผาไทย” “คนไทยเราน่าจะมีส่วนช่วยอนุรักษ์ศิลปะโบราณวัตถุด้วยวิธีซื้ออีกทางหนึ่ง แม้สิ่งนั้นจะส่งผลกระทบต่อกระบวนการซุดค้นทางโบราณคดี แต่อย่างน้อยก็สามารถช่วยรักษาโบราณวัตถุส่วนหนึ่งที่กำลังจะสูญสิ้นไปจากเมืองไทยเพราะการซื้อขายของชาวต่างประเทศ”

### พิพิธภัณฑสถานเครื่องปั้นดินเผาโอสภสภที่เติกเฮงหยู

ในปี พ.ศ. 2527 อาจารย์สุรัตน์มีโครงการจัดพิมพ์หนังสือเครื่องปั้นดินเผาไทย และได้ใช้ห้องทำงานที่ห้องของเก่าบนชั้น 2 ของอาคารสำนักงานบริษัทโอสภสภ โดยใช้เป็นพื้นที่เก็บรวบรวมศิลปะโบราณวัตถุ และจัดแสดงนิทรรศการเพื่อต้อนรับแขกที่มาเยี่ยมเยือน ประกอบด้วย ห้องทำงานภัณฑารักษ์ ห้องเก็บศิลปะโบราณวัตถุ และห้องจัดแสดงนิทรรศการ โดยมี ดร.ปวิวรรต ธรรมมาปริชากร ในขณะนั้นเป็นภัณฑารักษ์ทำหน้าที่ทำบัญชีทะเบียนโบราณวัตถุ ศึกษาวิจัย ตรวจสอบศิลปะโบราณวัตถุ จัดแสดงนิทรรศการ และนำชมแขก

ที่มาเยี่ยมชมพิพิธภัณฑ์สถานเครื่องปั้นดินเผาโอสธสกา ทั้งนักศึกษา นักวิชาการ นักธุรกิจ ทูต และอาสาสมัคร พิพิธภัณฑ์สถานแห่งชาติ รวมถึงสมเด็จพระราชาธิบดี คาร์ลที่ 16 กุสตาฟ แห่งประเทศสวีเดน

### ก้าวสู่การเป็นพิพิธภัณฑ์สถานเครื่องถ้วยเอเชียตะวันออกเฉียงใต้

เริ่มจากในปี พ.ศ. 2542 มหาวิทยาลัยกรุงเทพมีโครงการจัดตั้งพิพิธภัณฑ์สถานเนื่องในโอกาสครบรอบ 40 ปี มหาวิทยาลัยกรุงเทพ และก่อตั้งพิพิธภัณฑ์สถานขึ้นในปี พ.ศ. 2544 เพื่อเป็นแหล่งเรียนรู้ของนักเรียน นักศึกษา ตลอดจนบุคคลทั่วไปตามพระราชบัญญัติการศึกษาแห่งชาติ พ.ศ. 2542 และเพื่อแสดงถึงวิสัยทัศน์ของมหาวิทยาลัยกรุงเทพในการทำบารุงศิลปวัฒนธรรม ในระยะแรกอาจารย์สุรัตน์ โอสธสกาเคราะห์ ผู้ก่อตั้งมหาวิทยาลัย ได้มอบโบราณวัตถุจำนวนกว่า 2,500 รายการ เพื่อดำเนินการตามวัตถุประสงค์ดังกล่าว ใช้ชื่อว่า “พิพิธภัณฑ์สถานมหาวิทยาลัยกรุงเทพ” (Bangkok University Museum)

ในระยะแรก ได้เชิญ ดร.รอกชานน่า บราวน์ นักวิชาการชาวอเมริกันที่มีชื่อเสียงและผลงานวิจัยด้านเครื่องปั้นดินเผาเอเชียตะวันออกเฉียงใต้ มาเป็นผู้อำนวยการคนแรก (พ.ศ. 2545-2551) ได้นำพิพิธภัณฑ์สถานเข้าสู่ความเป็นสากล และหาแหล่งทุนจากต่างประเทศเพื่อสนับสนุนกิจการของพิพิธภัณฑ์สถาน ทำให้ชาวต่างชาติรู้จักพิพิธภัณฑ์สถานเครื่องถ้วยเอเชียตะวันออกเฉียงใต้ในระดับสากล

ในปี พ.ศ. 2545 มหาวิทยาลัยกรุงเทพได้เริ่มก่อสร้างอาคารจัดแสดงขึ้นเป็นหลังแรก เป็นอาคารใต้ดินชั้นเดียว เชื่อมต่อจากหอสมุดสุรัตน์ โอสธสกาเคราะห์ ภายใต้แนวคิดในการออกแบบว่า เตาเครื่องปั้นดินเผาสมัยโบราณมักสร้างอยู่บนเนินดินและมีดินถมเป็นฉนวนมิให้ความร้อนผ่านออกไป ส่วนตัวอาคารจึงเปรียบเหมือนกับเตาเผาโบราณที่อยู่ใต้เนินดิน และเครื่องปั้นดินเผาที่จัดแสดงอาจเปรียบได้กับเครื่องปั้นดินเผาที่นำเข้าเผาในเตา ดังนั้นความรู้ที่ผู้เข้าชมได้รับจึงเปรียบเสมือนกับผลิตภัณฑ์อันงดงามที่ได้จากการเผา ภายในอาคารจัดแสดงแบ่งออกเป็นห้องนิทรรศการถาวร ห้องนิทรรศการพิเศษ ร้านจำหน่ายหนังสือและสินค้าที่ระลึก ห้องเตรียมนิทรรศการ และห้องบรรณสารทางเครื่องปั้นดินเผาในประเทศไทย ซึ่งต่อมาอาคารจัดแสดงหลังนี้ได้รับรางวัลเหรียญทองสถาปัตยกรรมดีเด่นประเภทอาคารสถาบันหรืออาคารทางศาสนาประจำปี พ.ศ. 2551 และปีถัดมาก็ได้รับรางวัล 1 ใน 9 ของสถาปัตยกรรมสีเขียวดีเด่นของไทย (ASA Green Awards)

ในปี พ.ศ. 2546 พิพิธภัณฑ์สถานมหาวิทยาลัยกรุงเทพได้เปลี่ยนชื่อเป็น “พิพิธภัณฑ์สถานเครื่องถ้วยเอเชียตะวันออกเฉียงใต้” (Southeast Asian Ceramics Museum) และใช้ชื่อย่อว่า “SEACM” เพื่อเน้นจุดเด่นของเครื่องปั้นดินเผาที่จัดแสดงและส่งเสริมให้เป็นศูนย์ศึกษาวิจัยที่สำคัญแห่งหนึ่งของภูมิภาคเอเชียตะวันออกเฉียงใต้ พร้อมทั้งจัดทำโครงการก่อสร้างอาคารส่วนขยาย ซึ่งเป็นอาคารส่วนปฏิบัติการเชื่อมต่อกับอาคารจัดแสดง เพื่อให้สามารถรองรับการขยายงานต่าง ๆ ในอนาคต และดำเนินงานตามหลักพิพิธภัณฑ์สถานสากลได้อย่างมีประสิทธิภาพ

ต่อมาในปี พ.ศ. 2547 จึงเริ่มก่อสร้างอาคารส่วนขยายเป็นอาคาร 3 ชั้น ภายในอาคารส่วนขยายประกอบด้วยสำนักงานพิพิธภัณฑ์สถานฯ ห้องประชุม ห้องรับรองนักวิจัยรับเชิญ แผนกวิจัยและส่งเสริมการศึกษา ห้องสมุดเฉพาะสาขา ห้องปฏิบัติการอนุรักษ์ศิลปโบราณวัตถุ ห้องเรียน และคลังพิพิธภัณฑ์สถาน

ด้วยเหตุนี้พิพิธภัณฑสถานเครื่องถ้วยเอเชียตะวันออกเฉียงใต้จึงมีหน้าที่หลักในการรวบรวมศิลปโบราณวัตถุ การจำแนกแยกประเภท การตรวจสอบ การทำทะเบียน การศึกษาวิจัย การซ่อมสงวนรักษา การจัดแสดง การให้บริการทางการศึกษา ตลอดจนหน้าที่ที่ติดต่อสังคมและชุมชน จึงมีปรัชญาในการดำเนินงานว่า “มุ่งมั่น ศึกษาวิจัย สืบสานศิลปวัฒนธรรม มุ่งสร้างสรรค์สังคม พัฒนาสู่ความเป็นสากล”

ในปี พ.ศ. 2551 สภามหาวิทยาลัยกรุงเทพมีมติให้ปรับโครงสร้างของพิพิธภัณฑสถานเครื่องถ้วยเอเชียตะวันออกเฉียงใต้ สังกัดสายบริหาร มหาวิทยาลัยกรุงเทพ (ดูโครงสร้างองค์กร) โดยยกสถานะเทียบเท่าฝ่าย องค์กรบริหารจัดการของพิพิธภัณฑสถานออกเป็น 2 งาน ได้แก่ (ดูรายละเอียดในหัวข้อลักษณะโดยรวมของบุคลากร)

1. งานทะเบียนและคลังพิพิธภัณฑสถาน
2. งานวิจัยและส่งเสริมการศึกษา

**ลักษณะองค์กร :** พิพิธภัณฑสถานเครื่องถ้วยเอเชียตะวันออกเฉียงใต้บริการวิชาการต่อสังคม ได้แก่ การนำชมพิพิธภัณฑสถาน การจัดนิทรรศการพิเศษ การบรรยายความรู้สู่สังคม การอบรมหลักสูตรต่าง ๆ การให้บริการห้องสมุดเฉพาะสาขา และการอนุญาตให้นักวิชาการเข้าศึกษาค้นคว้าเครื่องปั้นดินเผา โดยแก่ความรู้ของบริการทั้งหมด คือ เครื่องปั้นดินเผาสมัยโบราณที่เกี่ยวข้องกับการศึกษาทางประวัติศาสตร์ ประวัติศาสตร์ศิลปะ และโบราณคดี ตั้งแต่สมัยก่อนประวัติศาสตร์ เรื่อยมาจนถึงสมัยประวัติศาสตร์

การนำชมพิพิธภัณฑสถานให้บริการนำชมโดยภัณฑารักษ์ ผู้ช่วยภัณฑารักษ์ และเจ้าหน้าที่การศึกษา ในนิทรรศการถาวรเรื่อง “พัฒนาการของเครื่องปั้นดินเผาสมัยประวัติศาสตร์ในประเทศไทยและการค้าเครื่องปั้นดินเผาในเอเชียตะวันออกเฉียงใต้” รวมถึงการนำชมในนิทรรศการพิเศษต่าง ๆ

การบรรยายความรู้สู่สังคมเป็นกิจกรรมทางการศึกษาที่จัดขึ้นทั้งภายในมหาวิทยาลัย รวมทั้งเป็นการจัดการบรรยายควบคู่ไปกับการจัดนิทรรศการพิเศษ ตลอดจนการบรรยายในเวทีที่จัดขึ้นโดยหน่วยงานอื่น ๆ

การอบรมหลักสูตรต่าง ๆ มีเนื้อหาเกี่ยวกับหลักการของการศึกษาเครื่องปั้นดินเผาทั้งไทยและต่างประเทศ

การให้บริการห้องสมุดเฉพาะสาขา เป็นการให้บริการห้องสมุดสำหรับการค้นคว้าด้านเครื่องปั้นดินเผา ประวัติศาสตร์ ประวัติศาสตร์ศิลปะ โบราณคดี และพิพิธภัณฑสถานวิทยา ที่รวบรวมทั้งหนังสือ วารสาร นิตยสาร และรายงานต่าง ๆ ทั้งภาษาไทย ภาษาอังกฤษ และภาษาอื่น ๆ

คลังเครื่องปั้นดินเผาสมัยโบราณ เป็นการให้บริการเฉพาะนักวิชาการที่ต้องการศึกษาค้นคว้าจากเครื่องปั้นดินเผาสมัยโบราณ ซึ่งคลังของพิพิธภัณฑสถานเครื่องถ้วยเอเชียตะวันออกเฉียงใต้ ถือเป็นคลังที่มีวัตถุพิพิธภัณฑสถานที่สมบูรณ์ที่สุดแห่งหนึ่งในเอเชียตะวันออกเฉียงใต้

การให้บริการทั้งหมดนี้มีกลุ่มเป้าหมาย ได้แก่ นักศึกษามหาวิทยาลัยกรุงเทพ นักเรียน นักศึกษาจากภายนอก นักวิชาการ และบุคคลทั่วไปที่ให้ความสนใจ ซึ่งช่วยให้พิพิธภัณฑสถานเครื่องถ้วยเอเชียตะวันออกเฉียง

เฉียงใต้เป็นที่รู้จักในวงกว้าง มีความน่าเชื่อถือทางวิชาการที่สามารถอ้างอิงได้ และการส่งเสริมการทำนุบำรุง ศิลปวัฒนธรรมของชาติ

### วิสัยทัศน์และพันธกิจ

พิพิธภัณฑ์สถานเครื่องถ้วยเอเชียตะวันออกเฉียงใต้มีจุดประสงค์ คือ “บริการวิชาการและทำนุบำรุง ศิลปวัฒนธรรมของชาติ”

วิสัยทัศน์ คือ “การพัฒนาตนเองให้เป็นศูนย์วิจัยและคลังเก็บรวบรวมเครื่องปั้นดินเผาสมัยโบราณที่ สมบูรณ์ที่สุดในภูมิภาคเอเชียตะวันออกเฉียงใต้”

พันธกิจ คือ “ผลิตผู้เชี่ยวชาญเฉพาะด้านเครื่องปั้นดินเผา วิจัยเพื่อสร้างองค์ความรู้ใหม่ บริการ วิชาการแก่สังคม ทำนุบำรุงศิลปวัฒนธรรม และปลูกฝังการอนุรักษ์มรดกทางวัฒนธรรม เพื่อพัฒนาสู่การเป็น ศูนย์ศึกษาเครื่องปั้นดินเผาที่สมบูรณ์ที่สุดในภูมิภาคเอเชียตะวันออกเฉียงใต้”

ค่านิยม ได้แก่ Knowledge (ความรู้) Ethics (จรรยาบรรณ) Advancement (ความก้าวหน้า) Service (การบริการ) Efficiency (ประสิทธิภาพ) Minister (การทำนุบำรุง) Implantation (การปลูกฝัง) Conservation (การอนุรักษ์)

ซึ่งจุดประสงค์ วิสัยทัศน์ ค่านิยม และพันธกิจของพิพิธภัณฑ์สถานเครื่องถ้วยเอเชียตะวันออกเฉียงใต้ เกี่ยวข้องกับพันธกิจของมหาวิทยาลัยกรุงเทพ โดยเฉพาะการส่งเสริมการทำนุบำรุงศิลปวัฒนธรรมต่อนักศึกษา มหาวิทยาลัยเองและสังคมภายนอกมหาวิทยาลัย

### ลักษณะโดยรวมของบุคลากร

บุคลากรของพิพิธภัณฑ์สถานฯ ประกอบด้วยผู้อำนวยการ อาจารย์สายสนับสนุน และพนักงาน โดย แบ่งการบริหารจัดการของพิพิธภัณฑ์สถานออกเป็น 2 งาน ได้แก่

#### 1. งานทะเบียนและคลังพิพิธภัณฑ์สถาน

ประกอบด้วยนักจัดการวัตถุทางวัฒนธรรม ช่างภาพ เจ้าหน้าที่อนุรักษ์โบราณวัตถุ และพนักงานคลัง พิพิธภัณฑ์สถาน มีหน้าที่ดูแลรับผิดชอบเครื่องปั้นดินเผาที่เก็บรักษาในพิพิธภัณฑ์สถาน จัดทำทะเบียน เครื่องปั้นดินเผา วางแนวทางการดูแลความปลอดภัยให้แก่เครื่องปั้นดินเผา จัดทำประกันภัย ซ่อมแซมและ สงวนรักษาด้วยกระบวนการทางวิทยาศาสตร์ ตลอดจนควบคุมการให้ยืมเครื่องปั้นดินเผาออกไปจัดแสดงทั้ง ภายในและภายนอกประเทศ

#### 2. งานวิจัยและส่งเสริมการศึกษา

ประกอบด้วยภัณฑารักษ์ ผู้ช่วยภัณฑารักษ์ เจ้าหน้าที่การศึกษา และเจ้าหน้าที่พัฒนาระบบฐานข้อมูล มีหน้าที่ดูแลรับผิดชอบทางวิชาการ ได้แก่ การผลิตทั้งบทความวิจัยและบทความวิชาการ หนังสือ ตลอดจน เอกสารเผยแพร่ต่าง ๆ การเน้นการสร้างองค์ความรู้ใหม่ที่ลุ่มลึกและมีประโยชน์ต่อการศึกษา การจัดทำบพจัด

แสดงสำหรับนิทรรศการถาวรและนิทรรศการพิเศษ การประชาสัมพันธ์กิจกรรมและโครงการ บริการการศึกษา  
แก่สังคม ตลอดจนการทำงานบำรุงศิลปวัฒนธรรม

### **สินทรัพย์**

พิพิธภัณฑสถานเครื่องถ้วยเอเชียตะวันออกเฉียงใต้ มีสินทรัพย์หลัก คือ อาคารสถานที่ซึ่งแบ่งเป็น 2 ส่วนหลัก ได้แก่

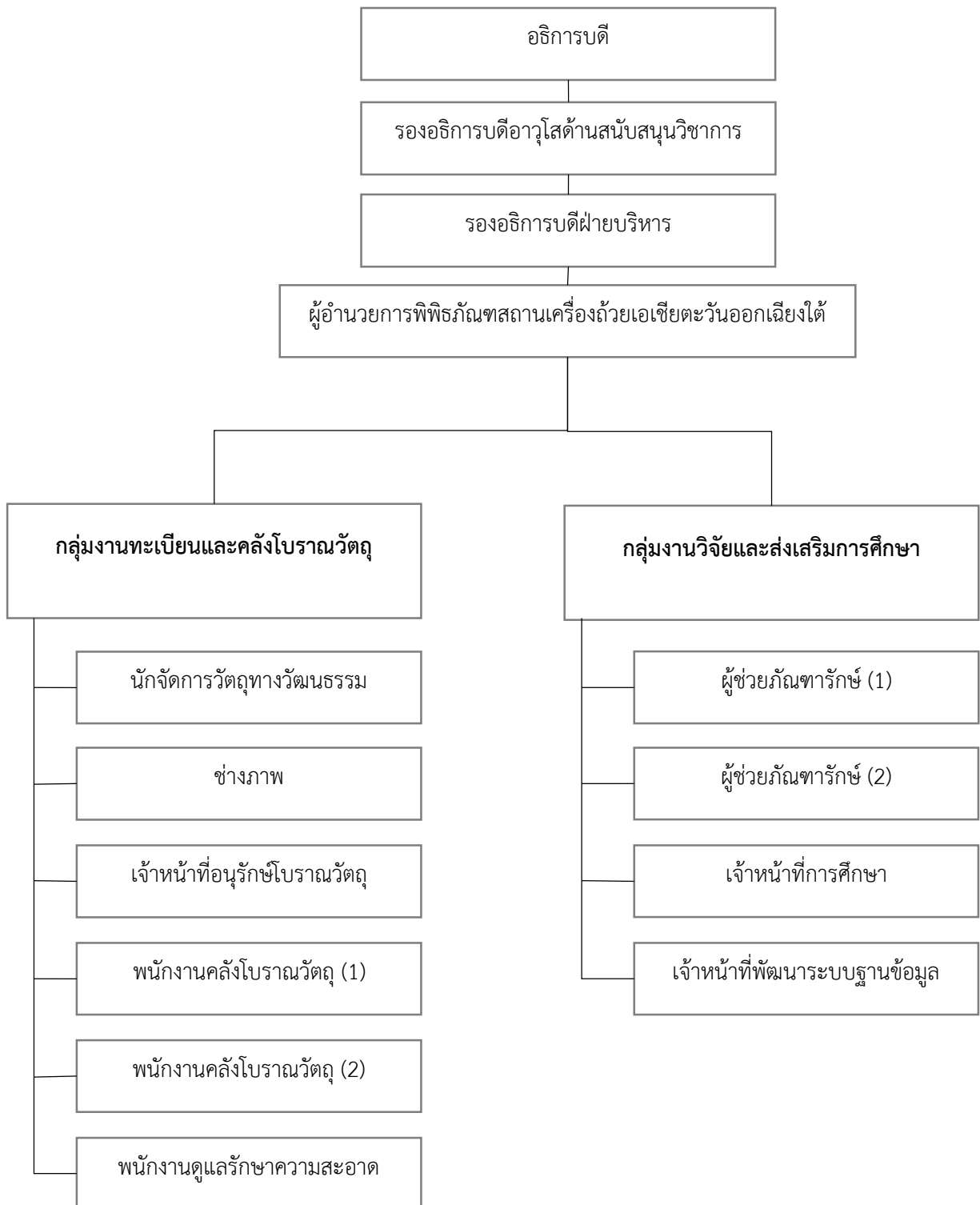
- อาคารนิทรรศการ ประกอบด้วยส่วนต้อนรับ ร้านค้าพิพิธภัณฑสถาน นิทรรศการถาวร นิทรรศการพิเศษ และห้องศึกษาวิจัยเครื่องปั้นเผา
- อาคารส่วนขยาย เป็นอาคาร 3 ชั้นสนับสนุนการปฏิบัติการของพิพิธภัณฑสถานและบริการการศึกษาแก่สังคม ประกอบด้วยสำนักงานพิพิธภัณฑสถาน ห้องประชุม ห้องเรียน ห้องสมุด ห้องปฏิบัติการซ่อมแซมและสงวนรักษา และคลังพิพิธภัณฑสถานซึ่งเก็บรวบรวมเครื่องปั้นดินเผา สมัยโบราณกว่า 18,000 รายการ

### **กฎ ระเบียบ ข้อบังคับ**

พิพิธภัณฑสถานเครื่องถ้วยเอเชียตะวันออกเฉียงใต้ บริหารจัดการภายใต้พระราชบัญญัติโบราณสถาน โบราณวัตถุ ศิลปวัตถุ และพิพิธภัณฑสถานแห่งชาติ พ.ศ. 2504 ภายใต้การควบคุมของกรมศิลปากร กระทรวงวัฒนธรรม ซึ่งพระราชบัญญัติดังกล่าวมีเนื้อหาและสาระสำคัญว่าด้วยการควบคุมและคุ้มครองโบราณสถาน โบราณวัตถุ และศิลปวัตถุของชาติ และโดยเฉพาะการจัดตั้งพิพิธภัณฑสถานเพื่อรวบรวมมรดกทางวัฒนธรรมของชาติไทย

พิพิธภัณฑสถานฯ มีการแจ้งขออนุญาตเปิดเป็นพิพิธภัณฑสถานฯ โดยไม่เก็บค่าธรรมเนียมการเข้าชม เป็นกิจธุระจากสำนักพิพิธภัณฑสถานแห่งชาติ กรมศิลปากร กระทรวงวัฒนธรรม

## โครงสร้างองค์กร



พิพิธภัณฑ์สถานฯ มีกลุ่มลูกค้าหลักและมีรายละเอียด ดังนี้

กลุ่มลูกค้า	ผลิตภัณฑ์/บริการที่ส่งมอบ	ความต้องการและความคาดหวังหลัก	ความต้องการและความคาดหวังเฉพาะ
1. นักเรียน/นักศึกษา (ภายในมหาวิทยาลัยกรุงเทพ/จากสถาบันภายนอก)	นิทรรศการ	ความรู้ทางวิชาการที่ได้รับและความประทับใจจากการเข้าชมนิทรรศการ	ความรู้ไปประกอบการศึกษา
2. บุคคลทั่วไป (นักวิจัย/นักโบราณคดี/ภัณฑารักษ์/นักสะสมจากหน่วยงานภาครัฐและภาคเอกชน)	นิทรรศการ/การอบรมเชิงปฏิบัติการ/การบรรยายพิเศษ/การประชุมทางวิชาการ/เอกสารความรู้/การบริการวิชาการ (ตรวจพิสูจน์)	ความรู้ทางวิชาการที่ได้รับและความประทับใจจากการเข้าชม	ความรู้ที่ทันสมัย ถูกต้อง และ ลุ่มลึกเพื่อนำไปประยุกต์ใช้สำหรับการทำงาน

มีผู้มีส่วนได้ส่วนเสียและส่วนตลาด มีรายละเอียดดังนี้

กลุ่มผู้มีส่วนได้ส่วนเสีย อาทิ ผู้ส่งมอบ คู่ค้า คู่ความร่วมมือ ผู้กำกับดูแล ชุมชนสังคม รัฐบาล ผู้ถือหุ้น ภาครัฐ ฯลฯ	ผลิตภัณฑ์/บริการที่ส่งมอบ	ความต้องการและความคาดหวัง
1. สำนักอธิการบดี มหาวิทยาลัยกรุงเทพ	นิทรรศการเพื่อต้อนรับแขกและสร้างชื่อเสียงให้แก่มหาวิทยาลัย	ความรู้ทางวิชาการถูกต้องและการสร้างความประทับใจ
2. คณะมนุษยศาสตร์ คณะศิลปกรรมศาสตร์ และคณะสถาปัตยกรรมศาสตร์ มหาวิทยาลัยกรุงเทพ	นิทรรศการและบริการวิชาการ	ความรู้ทางวิชาการเพื่อนำไปประกอบการศึกษาของนักศึกษา
3. กรมศิลปากร	นิทรรศการและบริการวิชาการ	การตรวจพิสูจน์ และการให้ความรู้ทางวิชาการเพื่อนำไปประยุกต์ใช้สำหรับการทำงานของนักโบราณคดีและภัณฑารักษ์
4. นักสะสมโบราณวัตถุ	นิทรรศการและบริการวิชาการ	การตรวจพิสูจน์ และการให้ความรู้ทางวิชาการเพื่อเป็นแนวทางใช้สำหรับการสะสม
5. พิพิธภัณฑ์สถานฯ ในต่างประเทศ	การให้ยืมโบราณวัตถุไปจัดแสดงที่ต่างประเทศ/การบริการวิชาการ (ตรวจพิสูจน์)	การยืมโบราณวัตถุไปจัดแสดงที่ต่างประเทศ/ผลการตรวจพิสูจน์โบราณวัตถุ



**ผู้ส่งมอบและคู่ความร่วมมือ ผู้ส่งมอบ คู่ความร่วมมือที่เป็นทางการและไม่เป็นทางการ**

กลุ่มผู้มีส่วนได้ส่วนเสีย	ข้อกำหนดหรือบทบาทที่สำคัญต่อทำงานร่วมกันต่อ Work system & Supply chain
1. มหาวิทยาลัย	สนับสนุนงบประมาณการวิจัยและการทำกิจกรรม
2. นักศึกษาปัจจุบัน	ทำนุบำรุงศิลปวัฒนธรรมของชาติและช่วยประชาสัมพันธ์สู่ภายนอก
3. คณะวิชา	สนับสนุนการทำงานร่วมกัน

**สภาวะการณ์ขององค์กร: สภาวะการณ์เชิงกลยุทธ์ของหน่วยงาน**

**สภาพด้านการแข่งขัน**

พิพิธภัณฑ์สถานฯ จัดเป็นพิพิธภัณฑ์สถานเฉพาะด้าน ที่รวบรวมและจัดแสดงเฉพาะเครื่องปั้นดินเผาสมัยโบราณที่สมบูรณ์ที่สุดในประเทศไทยเมื่อเปรียบเทียบกับพิพิธภัณฑ์สถานแห่งชาติ กรมศิลปากร และพิพิธภัณฑ์เครื่องปั้นดินเผาที่ทำในประเทศไทย ศูนย์มานุษยวิทยาสิรินธร

แม้ดี้อยกว่าแต่ยังอยู่ในระดับที่สามารถแข่งขันกับพิพิธภัณฑ์สถานเครื่องปั้นดินเผาในต่างประเทศ ได้แก่ หอศิลปะเพอร์แอนด์แซคเลอร์ สถาบันสมิทโซเนียน รวมทั้งพิพิธภัณฑ์สถานศิลปวัตถุจีน หลีกวงเฉียน และคลังบรรณาสารชิ้นส่วนเครื่องปั้นดินเผา มหาวิทยาลัยแห่งชาติสิงคโปร์ และพิพิธภัณฑ์อารยธรรมเอเชีย Asian Civilisations Museum สิงคโปร์

**การเปลี่ยนแปลงความสามารถในการแข่งขัน การเปลี่ยนแปลงที่สำคัญซึ่งมีผลกระทบต่อสถานการณ์การแข่งขันของพิพิธภัณฑ์สถานฯ**

ปัจจัยแต่ละด้าน	การเปลี่ยนแปลงที่กระทบต่อสภาพการแข่งขันทั้งด้านนวัตกรรม ความร่วมมือ การแข่งขัน
<b>ปัจจัยภายใน</b> (Strength/Weakness/ process/output)	<ol style="list-style-type: none"> <li>1. การสนับสนุนด้านนโยบายและงบประมาณจากมหาวิทยาลัย</li> <li>2. การสนับสนุนการศึกษาต่อเพื่อพัฒนาความรู้เฉพาะทางให้กับบุคลากรและการอนุมัติอัตรากำลังบุคลากรเฉพาะทางที่จะเข้าทำงานใหม่ในพิพิธภัณฑ์สถานของมหาวิทยาลัย</li> <li>3. การเห็นคุณค่าและความสำคัญของมรดกทางวัฒนธรรมของชาติตลอดจนพิพิธภัณฑ์สถานของมหาวิทยาลัย</li> </ol>
<b>ปัจจัยภายนอก</b> (opportunity/ threat/stakeholder/ Customer/Nature)	<ol style="list-style-type: none"> <li>1. นโยบายภาครัฐต่อการทำนุบำรุงศิลปวัฒนธรรมของชาติ</li> <li>2. การทำงานร่วมกันระหว่างพิพิธภัณฑ์สถานภาคเอกชนกับหน่วยงานภาครัฐที่กำกับดูแล</li> <li>3. ความสนใจและความใฝ่รู้ในมรดกทางวัฒนธรรมของชาติของประชาชน</li> </ol>

## ข้อมูลเชิงเปรียบเทียบ

ประเภทการแข่งขัน (ตลาด/อุตสาหกรรม/ต่างประเทศ)	คู่แข่ง (คู่แข่ง)	ประเด็นการแข่งขัน	ผลการดำเนินการเมื่อเทียบกับคู่แข่ง	ปัจจัยสำคัญที่ทำให้ประสบความสำเร็จ
การบริการ	พิพิธภัณฑสถานแห่งชาติ กรมศิลปากร	1. นิทรรศการ 2. บริการวิชาการ 3. ฐานข้อมูลคลังโบราณวัตถุ	เด่นกว่า	1. งบประมาณสนับสนุน 2. ระบบการบริหารจัดการที่คล่องตัว 3. ความรู้ของบุคลากรที่ได้รับการยอมรับ
	พิพิธภัณฑสถานเครื่องปั้นดินเผาที่ทำในประเทศไทย ศูนย์มานุษยวิทยาสิรินธร	1. นิทรรศการ 2. การบริการวิชาการ	เด่นกว่า	1. การให้คุณค่าและความสำคัญต่างกัน 2. ความรู้ของบุคลากรที่ได้รับการยอมรับ
ต่างประเทศ	หอศิลป์เพียร์แอนด์แซคเลอร์ สถาบันสมิทโซเนียน	1. นิทรรศการ 2. บริการวิชาการ 3. ฐานข้อมูลโบราณวัตถุ	ด้อยกว่า	1. งบประมาณสนับสนุน 2. ระบบการบริหารจัดการ 3. การเห็นคุณค่าและความสำคัญของโบราณวัตถุ 4. จำนวนผู้เชี่ยวชาญ และความรู้ของบุคลากร 5. การพัฒนาด้านเทคโนโลยีและข้อมูลสารสนเทศ
	พิพิธภัณฑสถานศิลปะวัตถุจีน หลี กวงเฉียน และคลังบรรณาสารชิ้นส่วนเครื่องปั้นดินเผา มหาวิทยาลัยแห่งชาติ สิงคโปร์พิพิธภัณฑสถานอารยธรรมเอเชีย สิงคโปร์	1. นิทรรศการ 2. บริการวิชาการ 3. ฐานข้อมูลโบราณวัตถุ	นิทรรศการและฐานข้อมูลโบราณวัตถุเด่นกว่า แต่การบริการวิชาการด้อยกว่า	1. งบประมาณสนับสนุน โดยเฉพาะการจัดพิมพ์หนังสือด้านประวัติศาสตร์และโบราณคดี 2. ระบบการบริหารจัดการ 3. การเห็นคุณค่าและความสำคัญของโบราณวัตถุ 4. ความรู้ของบุคลากร 5. การพัฒนาด้านเทคโนโลยีและข้อมูลสารสนเทศ

## บริบทเชิงกลยุทธ์

พิพิธภัณฑสถานฯ มีความท้าทายเชิงกลยุทธ์ ดังนี้

ประเด็น	สถานการณ์ด้านความท้าทายเชิงกลยุทธ์ (W/T)
ด้านธุรกิจ	การจัดหารายได้แก่มหาวิทยาลัย
ด้านปฏิบัติการ	การบรรลุนโยบายพันธกิจ
ด้านทรัพยากรบุคคล	การสร้างผู้เชี่ยวชาญเฉพาะด้านที่ได้รับการยอมรับจากหน่วยงานทั้งในประเทศและต่างประเทศ

และมีความได้เปรียบเชิงกลยุทธ์ ดังนี้

ประเด็น	สถานการณ์ความได้เปรียบเชิงกลยุทธ์ (S/O)
ด้านธุรกิจ	- มีสถานที่รองรับการจัดกิจกรรมและโครงการต่าง ๆ - สามารถหารายได้จากกิจกรรมและโครงการที่พิพิธภัณฑสถานฯ จัดขึ้น
ด้านปฏิบัติการ	- มีสถานที่รับรองกิจกรรมและโครงการด้านศิลปวัฒนธรรม - มีห้องปฏิบัติการอนุรักษ์โบราณวัตถุและห้องสมุดเฉพาะสาขา - มีเครื่องปั้นดินเผาสมัยโบราณที่หลากหลายและสมบูรณ์ที่สุดในภูมิภาคเอเชียตะวันออกเฉียงใต้
ด้านทรัพยากรบุคคล	- มีผู้เชี่ยวชาญเฉพาะทางที่ได้รับการยอมรับจากหน่วยงานทั้งในและต่างประเทศ

## ระบบการปรับปรุงผลการดำเนินการ

พิพิธภัณฑสถานฯ มีระบบการปรับปรุงผลการดำเนินการให้เกิดผลกับการดำเนินการของสถาบัน ดังนี้

ประเด็น	เครื่องมือและวิธีการ	นวัตกรรมที่ได้
การติดตามประเมินผล	- แบบประเมินความพึงพอใจและความคาดหวัง - สถิติผู้เข้าชมรายเดือน - สถิติผู้ขอใช้บริการวิชาการรายเดือน	แผนปฏิบัติการที่ได้รับการปรับปรุงและแก้ไข
การปรับปรุงและแก้ไข	- แผนปฏิบัติการที่ได้รับการปรับปรุงและแก้ไขมาใช้	
การแลกเปลี่ยนเรียนรู้	- ประเมินคุณภาพภายในระดับมหาวิทยาลัย - ประเมินคุณภาพภายในระดับหน่วยงาน	รายงานการประเมินตนเอง (SAR)

## ระบบการจัดการคลังและระเบียบปฏิบัติ

การจัดระเบียบเพื่อรักษาความปลอดภัยของโบราณวัตถุในห้องคลังพิพิธภัณฑสถานเครื่องถ้วยเอเชียตะวันออกเฉียงใต้ พิพิธภัณฑสถานฯ ได้พัฒนาระบบการจัดการคลังที่มีประสิทธิภาพ โดยจัดหาครุภัณฑ์และวัสดุที่เป็นประโยชน์ต่อการดูแลรักษาโบราณวัตถุ วางระเบียบการเข้าคลังพิพิธภัณฑสถานฯ ตลอดจนแนวทางการปฏิบัติในการควบคุมดูแลคลังโบราณวัตถุของงานทะเบียนและคลังโบราณวัตถุที่ต้องรับผิดชอบ ทั้งนี้เพื่อจัดระบบคลังที่มีประสิทธิภาพ ทำให้โบราณวัตถุถูกเก็บรักษาไว้ในสภาพที่ดีที่สุด มีความปลอดภัย และง่ายต่อการค้นหา

ดังนั้น พิพิธภัณฑสถานฯ จึงเห็นความสำคัญของการจัดระเบียบเพื่อรักษาความปลอดภัยของโบราณวัตถุในห้องคลังพิพิธภัณฑสถานฯ เพื่อลดความเสียหายที่อาจเกิดขึ้นต่อโบราณวัตถุและเพื่อเป็นแบบอย่างที่ดีให้กับพิพิธภัณฑสถานฯ อื่น ๆ ที่เกี่ยวข้อง และนักวิจัยที่เข้ามาใช้ทรัพยากรทางวัฒนธรรมในการศึกษาค้นคว้าวิจัยเกี่ยวกับเครื่องปั้นดินเผาหรือการค้นคว้าวิจัยด้านโบราณคดีและประวัติศาสตร์ศิลป์ ได้ตระหนักถึงความสำคัญของการจัดระเบียบเพื่อรักษาโบราณวัตถุในห้องคลังพิพิธภัณฑสถานฯ

โดยมีเป้าหมายของการดำเนินงานเพื่อ

1. เพื่อจัดระเบียบและรักษาความปลอดภัยของโบราณวัตถุในห้องคลังพิพิธภัณฑสถานฯ
2. เพื่อลดความเสียหายที่อาจเกิดขึ้นต่อโบราณวัตถุจากการปฏิบัติงานของบุคลากรที่ปฏิบัติงานในคลังพิพิธภัณฑสถานฯ
3. เพื่อเป็นแบบอย่างที่ดีให้กับพิพิธภัณฑสถานอื่น ๆ ที่เกี่ยวข้อง และนักวิจัยที่เข้ามาใช้โบราณวัตถุในการศึกษาวิจัยเกี่ยวกับเครื่องปั้นดินเผา ได้ตระหนักถึงความสำคัญของการจัดระเบียบเพื่อรักษาความปลอดภัยของโบราณวัตถุในห้องคลังพิพิธภัณฑสถานฯ

## วิธีปฏิบัติ กระบวนการ หรือขั้นตอนการดำเนินงาน

เสริมสร้างความรู้เรื่องการจัดระเบียบเพื่อรักษาความปลอดภัยของโบราณวัตถุในห้องคลังพิพิธภัณฑสถานฯ ให้แก่บุคลากรของพิพิธภัณฑสถานฯ และนักวิจัยที่เข้ามาใช้ทรัพยากรทางวัฒนธรรมในการศึกษาค้นคว้าวิจัยเกี่ยวกับเครื่องปั้นดินเผา โดยมีการจัดบรรยายให้ความรู้เกี่ยวกับขั้นตอนการทำงานทะเบียนโบราณวัตถุ การหยิบยกจับโบราณวัตถุ การบรรจุหีบห่อ และกฎการเข้าห้องคลังพิพิธภัณฑสถานฯ รวมทั้งมีการติดตามและประเมินผลการปฏิบัติงานหลังได้รับการอบรม ทั้งนี้ ในอนาคตพิพิธภัณฑสถานฯ มีแผนจะจัดทำคู่มือการปฏิบัติงานภายในคลังพิพิธภัณฑสถานฯ และการดูแลรักษาโบราณวัตถุอย่างปลอดภัย เพื่อใช้เป็นแนวทางการปฏิบัติงานสำหรับบุคลากรของพิพิธภัณฑสถานฯ ให้มีมาตรฐานเดียวกัน และช่วยลดความเสียหายที่อาจเกิดขึ้นจากการปฏิบัติงานอีกทางหนึ่ง และความรู้ดังกล่าวยังเป็นแบบอย่างที่ดีให้กับพิพิธภัณฑสถานอื่น ๆ ที่เกี่ยวข้อง และนักวิจัยที่เข้ามาใช้โบราณวัตถุในการศึกษาค้นคว้าวิจัยเกี่ยวกับเครื่องปั้นดินเผาได้ตระหนักถึงความสำคัญของการจัดระเบียบเพื่อรักษาความปลอดภัยโบราณวัตถุในห้องคลังพิพิธภัณฑสถานฯ